



Bulletin présenté par les GDSA de Bourgogne Franche-Comté et la section apicole régionale de GDS BFC

SOMMAIRE



Bonnes pratiques du printemps

Varroa, gestion des essaims artificiels ou capturés... retrouvez toutes les bonnes pratiques à avoir en tête en cette période de printemps !



Arrêt du piégeage de printemps

Fin de la campagne de piégeage de printemps pour l'année 2026 du frelon à pattes jaunes. Pensez à remonter vos données de relevés !



Rétrospective de la formation TSA

Une formation TSA organisée par la section régionale s'est tenue à Pin (70) en février et mars derniers.



Quiz loque du réseau GDS

Testez vos connaissances sur les loques américaines et européennes !



Actualités sanitaires



Point sur la situation sanitaire apicole dans le monde (Tropilaelaps et petit coléoptère de la ruche).

Cliquez sur les titres pour accéder aux articles !




Photo T.GAITAN

CONTACTS A CONNAITRE :

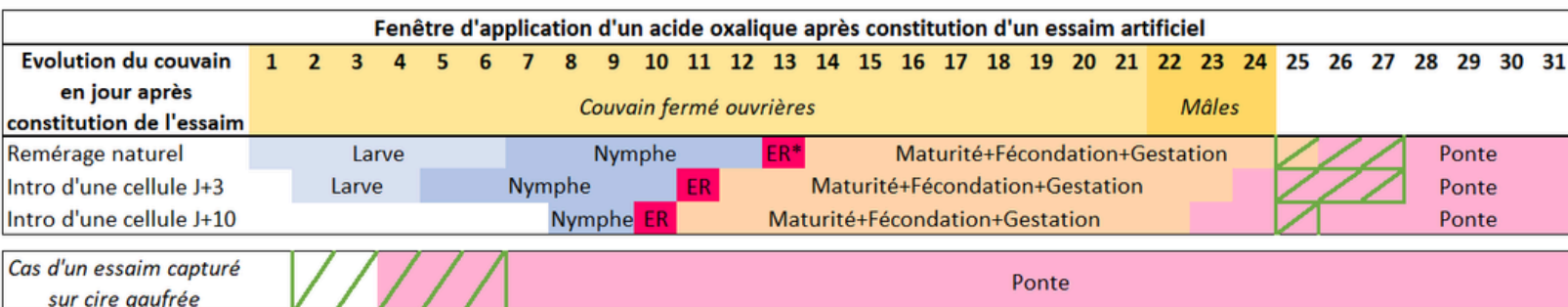
- Des interrogations sur les **bonnes pratiques et gestes de prévention** dans la gestion de vos colonies, contactez votre **TSA** ou votre **GDSA**. 
- Des **troubles ou mortalités** constatées dans vos ruches, appelez l'Observatoire des mortalités et affaiblissements des colonies d'abeilles (**OMAA**) au **03.62.02.28.20**,
- Des données de **piégeage ou de nids de frelon à pattes jaunes** à faire remonter, rdv sur **Lefrelon.com**. 

Gérer les varroas dans les essaims :

Lors de la constitution d'essaims artificiels, il est possible de mettre à profit quelques jours où la colonie se retrouve sans couvain et avant que la nouvelle reine ne se mette à pondre pour traiter les varroas en phase de phorésie par l'application d'un acide oxalique par dégouttement. Cette fenêtre d'application dépend du type de remérage de l'essaim et n'est pas toujours possible (cas d'introduction d'une reine vierge ou fécondée avec période d'orphelinage par exemple).

Le tableau ci-dessous récapitule les différentes techniques possibles et les fenêtres d'application d'un acide oxalique. (*Pour aller plus loin, revisionnez le webinaire du GDS Pays de la Loire [Gestion de varroa sur les essaims](#)*) 


Technique	Fenêtre d'application de l'acide oxalique	Précautions	Avantages
Remérage naturel	J+25 à J+27 après constitution de l'essaim	Essaim obligatoirement peuplé avec de jeunes abeilles pour assurer les besoins de la colonie jusqu'à la prochaine génération	Obtention d'une fenêtre d'application de traitement longue (3 jours)
Intro d'une cellule royale J+3 après greffage	J+25 à J+27 après constitution de l'essaim	Maîtrise de l'élevage, Essaim obligatoirement peuplé avec de jeunes abeilles pour assurer les besoins de la colonie jusqu'à la prochaine génération	Plus rapide qu'un remérage naturel, Contrôle de la génétique, Peu de risque de rejet de la colonie, Fenêtre d'application longue
Intro d'une cellule royale J+10 après greffage	J+25 après constitution de l'essaim (J+22 à J+25 si absence de couvain de mâles)	Maîtrise de l'élevage, Fenêtre d'application très courte	Mise en ponte de la reine plus rapide, permet de limiter le risque d'effondrement de la population
Cas des essaims capturés	J+2 à J+6 après capture sur cires gaufrées, J+3 sur cadres bâtis	Isoler l'essaim à plus de 3 km pour éviter l'introduction de germes dans le rucher	Ne pas appliquer le traitement trop tôt pour éviter une désertion de l'essaim



Réaliser un comptage de mi-saison :

Le traitement estival s'anticipe tôt en saison et la mise en place d'un comptage au mois de juin permet d'ajuster sa stratégie, selon si les colonies sont fortement infestées ou non. Ce comptage a également pour objectif d'estimer si une action intermédiaire dans la saison est nécessaire. Pour rappel, il est fortement recommandé :


- d'**appliquer son traitement estival avant le 15 août** afin de préserver les abeilles d'hiver en cours de développement,
- de réaliser un **comptage avant et après traitement** pour suivre l'efficacité de son traitement et les possibles réinfestations,
- d'**alterner les molécules utilisées** en respectant bien la posologie du médicament,

Retrouvez plus d'informations sur les différentes techniques de comptage en visionnant le webinaire de GDS France **Comptage varroa, principes et méthodes**. Les seuils d'alerte de comptage pour le mois de juin sont les suivants : 

Chûtes sur langes : < 3 varroas/jour

VP*/100 abeilles : < 3 VP/100 abeilles
(*Varroa Phorétique)

Anticiper la période estivale (chaleurs et prédation du frelon) :

Les **fortes chaleurs** vont faire leur retour dès la semaine prochaine. Afin d'assurer les besoins en eau des colonies et éviter qu'elles n'aillent s'abreuver dans les piscines des particuliers ou abreuvoirs d'animaux, pensez à installer un point d'eau dans votre rucher. Plusieurs moyens existent en fonction de la taille de celui-ci (abreuvoir pour volailles, abreuvoir professionnel, voir les exemples ci-dessous...). La gestion des ruches lors de fortes chaleurs avait déjà fait l'objet d'une newsletter que vous retrouverez sur le [site de GDS BFC](#). 



© Mesruches.wordpress.com

Type 1: Abreuvoir acheté dans le commerce

Des cailloux sont ajoutés pour permettre aux abeilles de se poser et boire sans se noyer.



© ADA AURA

Type 2: Abreuvoir professionnel

Abreuvoir conçu pour les apiculteurs professionnels et idéal pour les gros ruchers.



© Mesruches.wordpress.com

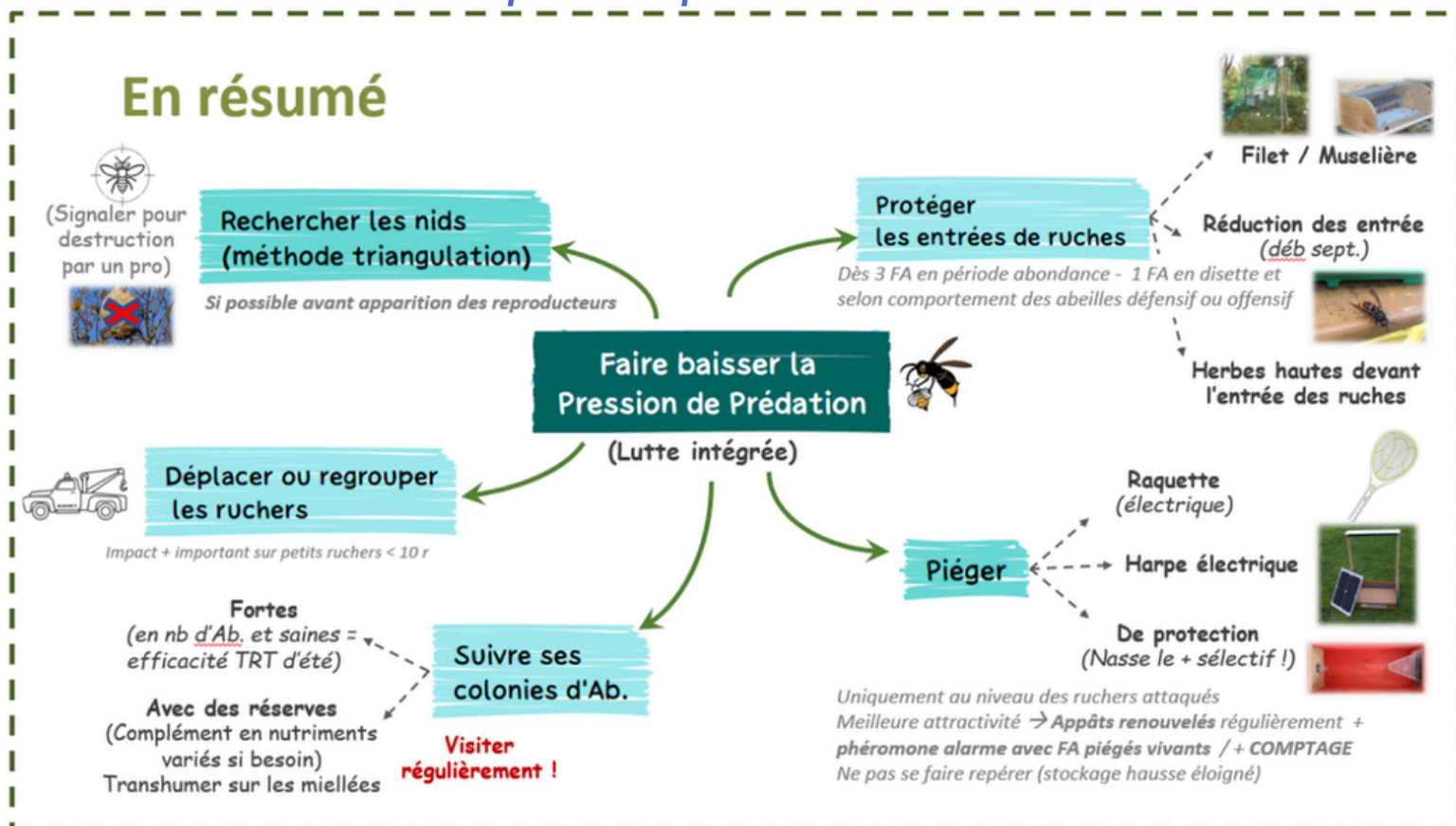
Type 3: Toit de ruche

La planche de bois peut être remplacée par des pierres.

Au regard des résultats du piégeage de printemps 2026, les frelons à pattes jaunes sont très actifs cette année et la **prédation d'automne** pourrait s'annoncer intense par endroit. La protection des ruchers est à anticiper pour soulager les colonies pendant cette période de constitution des réserves hivernales : achat de portes de réduction ou muselières, recherche d'emplacement de secours, construction d'harpes électriques, pièges d'automne...

Pour aller plus loin :

[Tutoriel de construction de harpes électriques](#) du GDSA de Côte d'Or



© FRGDS AURA


Quiz d'autoévaluation sur les loques

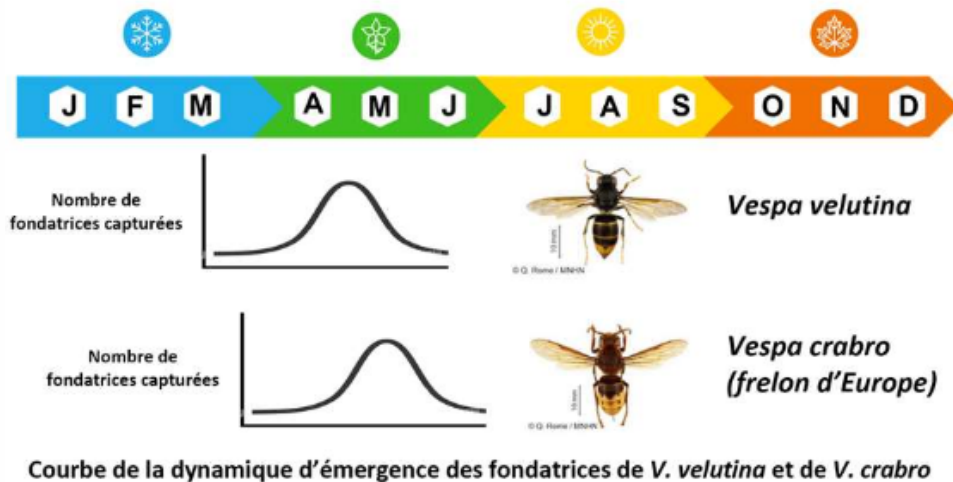
Pour accompagner les apiculteurs dans la reconnaissance des loques (américaine et européenne), maladies bactériennes s'attaquant au couvain, GDS France et les FRGDS mettent à disposition **un quiz d'autoévaluation** spécialement conçu pour évaluer et consolider les connaissances essentielles. À travers une série de questions pratiques, il permet de vérifier sa capacité à :


- Identifier les signes cliniques,
- Distinguer les deux maladies,
- Comprendre les facteurs favorisant leur apparition,
- Connaître les actions à entreprendre en cas de suspicion.

QUIZZ LOQUES

Arrêt du piégeage de printemps

La plupart des fondatrices de frelons à pattes jaunes (*Vespa velutina*) ont élevé leur première cour d'ouvrières qui prennent le relai sur les tâches d'entretien de la colonie. Plus précoce que le frelon européen (*Vespa crabro*), *Vespa velutina* a son pic de sortie des fondatrices en avril alors que *Vespa crabro* a le sien en mai. Aussi, **l'intérêt du piégeage de printemps diminue à partir de cette période, voire s'avère néfaste pour le reste de la biodiversité.** Il est donc important de retirer les pièges **avant le 30 mai**, ces derniers pourront être réinstallés sur les ruchers prédatés à partir d'août. Pour aller plus loin, retrouvez la [fiche de synthèse sur la dynamique de captures des fondatrices de frelon élaborée par l'ITSAP et INTERAPI](#). 



Vos données de relevés sont importantes pour comprendre la dynamique de population du frelon à pattes jaunes. Vous pouvez nous les faire remonter sur le site lefrelon.com. Retrouvez la démarche à suivre sur la [fiche technique dédiée \(fiche n°3\) de GDS BFC](#). 



Les nids primaires sont encore visibles jusqu'à début juillet, pensez à ouvrir l'œil et à regarder sous vos ruches, dans les parpaings de béton, dans vos ruchettes pièges vides, sous vos toits de cabanon ou de grange... Ces petits nids sont généralement plus faciles à détruire, ne contenant que la fondatrice et quelques ouvrières.



Rétrospective de la formation TSA (Pin)

Une formation initiale de technicien sanitaire apicole (TSA) s'est tenue en février et mars 2026. Organisée par la section apicole de GDS BFC et assurée par trois formateurs de la FNOSAD, elle s'est tenue sur l'exploitation apicole du GAEC "Le rucher de Pin" avec une dizaine de participants venant de 6 départements différents.

L'ambiance était studieuse et les GDSA du 21, 25, 39 et 70, ainsi que la section régionale ont vu leur effectif de TSA s'agrandir. Pour rappel, vous pouvez retrouver la liste des TSA de votre GDSA soit en contactant directement celui-ci, soit via leur site internet :

- [Liste des TSA du GDSA de Côte d'Or](#)
- [Liste des TSA du GDSA du Doubs](#)
- [Liste des TSA du GDSA du Jura](#)
- [Liste des TSA du GDSA de la Nièvre](#)
- [Contact du GDSA de Haute-Saône](#)
- [Liste des TSA du GDSA de Saône-et-Loire](#)



Encore un grand merci au Rucher de Pin pour leur accueil, à la FNOSAD pour son enseignement et aux participants pour leur investissement !



Réalisation d'un comptage au sucre glace



Visite des ruches



Ambiance studieuse dans la salle mise à disposition par le Rucher de Pin

Actualités sanitaires

L'avancée de *Tropilaelaps* à travers l'Asie inquiète les scientifiques et apiculteurs européens, surtout que la situation géopolitique de l'Est de l'Europe complique l'obtention de données fiables. Actuellement, sa présence est confirmée en Géorgie et dans la région du Krasnodar (Russie) et est fortement surveillée en Turquie. Le site américain HoneyBeePest.com tient une [carte interactive](#) de son expansion à partir des ressources bibliographiques disponibles.



La situation concernant le petit coléoptère de la ruche ne semble pas avoir évolué en Europe sur ces derniers mois mais dépend bien entendu du [respect des règles d'importation](#).

